



RETI DISTRIBUZIONE

Società a r.l.
Assoggettata a direzione e coordinamento da
AZIENDA ENERGIA E GAS Società Cooperativa

RETI DISTRIBUZIONE S.R.L.

L'identità aziendale

Le origini

1) RAGIONE SOCIALE

RETI DISTRIBUZIONE – Società a.r.l. – di AZIENDA ENERGIA E GAS Società Cooperativa - Partita I.V.A. 00488490012 - Sede Ivrea (TO), Via dei Cappuccini 22/A.

La società è nata dalla cessione di un ramo di azienda da parte di Azienda Energia e Gas Soc. Coop. (AEG Coop) in forza del Decreto legislativo del 23 maggio 2000 n° 164, (D.Lgs LETTA) che recepiva la Direttiva comunitaria 98/30/CE sulla separazione societaria tra aziende di vendita e aziende di distribuzione. Legalmente si è costituita con atto del Notaio Sergio D'Arrigo del 06/12/2002 con nome AEG Reti Distribuzione S.r.l., successivamente per effetto della delibera AEEGSI 296/2015/R/com ha mutato la propria denominazione in RETI DISTRIBUZIONE S.r.l.

2) PATRIMONIO

La Società RETI DISTRIBUZIONE dispone di un patrimonio netto di € 41,25 mln di cui capitale sociale pari a € 20 mln e parte restante di riserve.

I nostri numeri

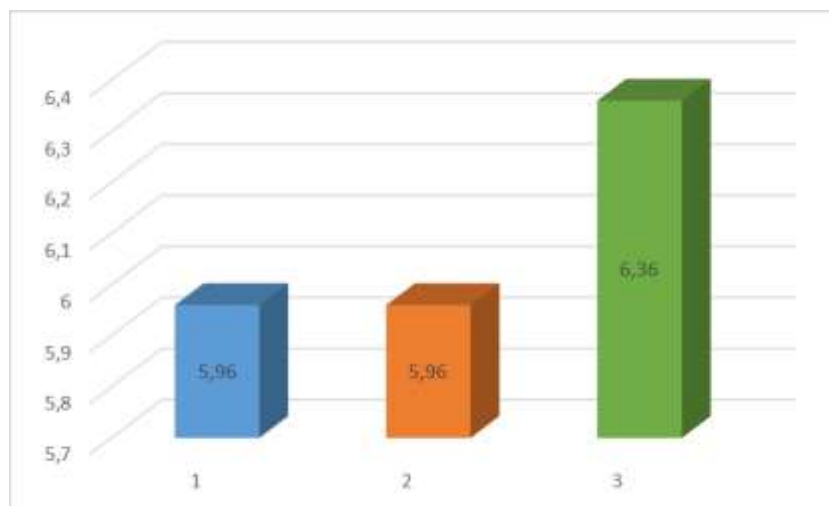
3) FATTURATO

Negli ultimi anni il bilancio della società ha raggiunto i seguenti importi:

2017: € 5,96 milioni

2018: € 5,96 milioni

2019: € 6,36 milioni



4) MISSIONE DELLA SOCIETÀ

RETI DISTRIBUZIONE gestisce il servizio di distribuzione del gas naturale nel territorio di 47 Comuni situati nel Canavese, nella Valle Orco e Soana, e nel Comune di Saluggia in provincia di Vercelli.

La Società svolge la propria attività in un territorio vasto rispetto al numero di utenti serviti con l'obiettivo primario di gestire i servizi offerti con elevati livelli di qualità, a beneficio della clientela e dell'ambito territoriale in cui opera, nonché di creare valore per i propri azionisti.

Per raggiungere tali obiettivi, la Società pone la massima attenzione alla sicurezza, alle problematiche ambientali ed alla continua valorizzazione delle proprie risorse umane ricercando contemporaneamente possibilità di diversificazione strategica correlata al core business.



5) I NOSTRI COLLABORATORI

Le risorse umane di RETI DISTRIBUZIONE sono 23 e hanno acquisito una notevole qualificazione professionale che si è innestata su titoli di studio specialistici: energia, elettricità, fluidi, sostanze gassose, condotte, sistemi di sicurezza, legislazione e normativa dell'ARERA.



L'attività di distribuzione del gas metano

1) GLI IMPIANTI PER LA DISTRIBUZIONE DEL GAS METANO

RETI opera nel mercato dei servizi energetici principalmente attraverso l'esercizio di reti di distribuzione del gas per la consegna a clienti (gasdotti locali) a cui garantisce la manutenzione necessaria al fine di assicurarne la piena efficienza e la durata nel tempo, anche oltre il periodo contrattuale, per il quale ne fornisce l'esercizio. Inoltre ha l'esperienza e la competenza per acquisire ordini di lavoro per l'estensione di reti di distribuzione esistenti o per realizzare nuove metanizzazioni su vasti territori.



RETI copre tutto il ciclo della distribuzione del gas metano. La sicurezza, la continuità e la regolarità di erogazione sono assicurate attraverso una accurata progettazione, realizzazione, collaudo, conduzione e manutenzione degli impianti e delle reti di distribuzione

Le attività primarie di RETI DISTRIBUZIONE sono:

- Prelievo e gestione degli apparati per la misura del gas metano transitato nella rete primaria.
- Riduzione della pressione, odorizzazione, deposito di modulazione, riconsegna a clienti finali.
- Conduzione e manutenzione rete di condotte
- Realizzazione dei nuovi allacciamenti.
- Posa contatori.
- Progettazione per potenziamento ed estensione della rete.

a) Riferimenti territoriali:

- Bacino d'utenza di circa 90.000 abitanti;
- Superficie territoriale di circa 530 Km².
- Clienti finali circa 35.000
- Comuni serviti n° 47 distribuiti su 3 ambiti territoriali (TO5NE – TO4NO – VC) e 2 Province, Torino e Vercelli

Gestione reti gas metano

Tutto il ciclo della distribuzione

Abitanti, superficie e Comuni serviti

La distribuzione di metano è suddivisa in tre “impianti”:

- **Impianto di Ivrea**, che raggruppa n° 43 Comuni (43 “esercizi”), con rete interconnessa ed alimentata da 6 cabine di prelievo e misura alimentata dalla rete di trasporto nazionale.
- **Impianto Valli Orco e Soana** – comprendente 3 comuni: Alpette, Locana, Sparone (3 “esercizi”), porzione di impianto derivato da Italgas mediante gruppo di misura sito in Sparone con prelievo dalla rete nazionale sito in Rivarolo e di gestione Italgas;
- **Impianto di Saluggia** comprendente capoluogo e frazione di Sant’Antonino (1 “esercizio”), con rete alimentata da una cabina di prelievo e misura alimentata dalla rete di trasporto nazionale;

Proprietà

Negli “impianti” di IVREA e SALUGGIA, le reti e relative opere accessorie, gli allacciamenti, i gruppi di riduzione e prelievo, i gruppi di misura nonché strutture ed immobili sono di proprietà di RETI DISTRIBUZIONE mentre in VALLE ORCO la proprietà delle reti è di terzi, Reti possiede ogni altra parte di impianto e svolge il ruolo di gestore.

Condotte e cabine

b) La rete, nel suo complesso, risulta costituita da:

- Condotte di media pressione “feeder”, realizzate tutte in acciaio e funzionanti a 5 bar, per uno sviluppo complessivo di circa 148 km;
- Condotte di distribuzione di medio/bassa e bassa pressione, realizzate in acciaio e in polietilene esercite a pressioni da 0.5 bar a 0.02 bar, per uno sviluppo complessivo di circa 455 km.

Il totale complessivo risulta essere di circa 600 km

Cabine IPRM di primo salto n° 7 - Cabine di riduzione di secondo salto n° 100

TABELLA DESCRIZIONE RE.MI.

Ambito TOSNE - Impianto d'Ivrea								
Codice impianto ARERA	Tipo Cabina	Codice Presa	Comune	Pressione a Monte	Pressione a Valle	N° linee di riduzione	Misura	Odorizzazione
34687	Re.MI.	34203203	Borgofranco d'Ivrea	24 bar	5 bar	2	volumetrica	Iniezione
34687	Re.MI.	34203202	Ivrea	24 bar 5 bar	5 bar 0,02 bar	2 2	venturimetrica	Iniezione
34687	Re.MI.	34203206	Palazzo Canavese	24 bar	5 bar	2	volumetrica	Iniezione
34687	Re.MI.	34203201	Samone	24 bar	5 bar	2	venturimetrica	Iniezione
34687	Re.MI.	34203205	San Martino Canavese	40 bar	5 bar	2	volumetrica	Iniezione
34687	Re.MI.	34203204	Settimo Vittone	24 bar	5 bar	2	volumetrica	Iniezione

Ambito TO4NO - Impianto di Valle Orco								
Codice impianto ARERA	Tipo Cabina	Codice Presa	Comune	Pressione a Monte	Pressione a Valle	N° linee di riduzione	Misura	Odorizzazione
36962	interconnessione	34212401	Sparone	5 bar	5 bar	0	volumetrica	odorizzazione di terzi a iniezione

Ambito VERCELLI - Impianto di Saluggia								
Codice impianto ARERA	Tipo Cabina	Codice Presa	Comune	Pressione a Monte	Pressione a Valle	N° linee di riduzione	Misura	Odorizzazione
34688	Re.MI.	34235001	Saluggia	40 bar	5 bar	2	volumetrica	Iniezione

Protezione
catodica avanzata

Servizio di pronto
intervento ad
orario continuato

Cartografia della
rete di
distribuzione

Impianto di Ivrea

c) **Protezione catodica:** Tutte le condotte in acciaio esercite da RETI DISTRIBUZIONE sono protette dagli effetti della corrosione mediante sistemi di protezione catodica, ovvero sistemi a corrente impressa mediante alimentatori o anodi sacrificali. Le condotte così protette superano la lunghezza di 410 Km.



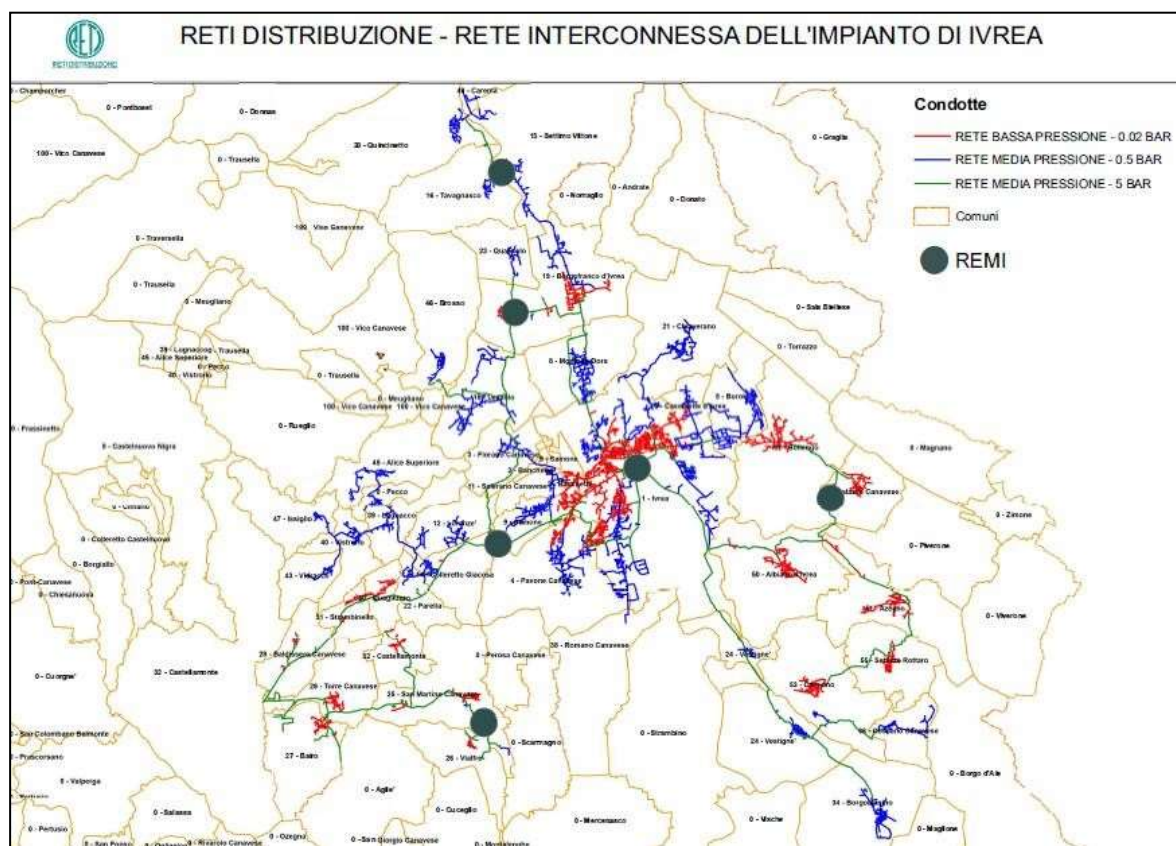
2) ATTIVITA' SERVIZIO "PRONTO INTERVENTO"

Il servizio di pronto intervento è previsto su chiamata di terzi per eventuali guasti o dispersioni, in modo da garantire la corretta e sicura erogazione del gas al cliente finale. Il servizio è reso 24 ore su 24 – 7 giorni a settimana. Per ogni segnalazione RETI DISTRIBUZIONE mette a disposizione un numero di telefono verde dedicato **800.994.201** gestito da personale appositamente formato in grado di fornire al chiamante le informazioni necessarie sulle tempistiche di intervento e dei comportamenti da assumere ai fini della sicurezza. Il servizio è strutturato in maniera che siano sempre reperibili almeno due operai coordinati da un impiegato tecnico

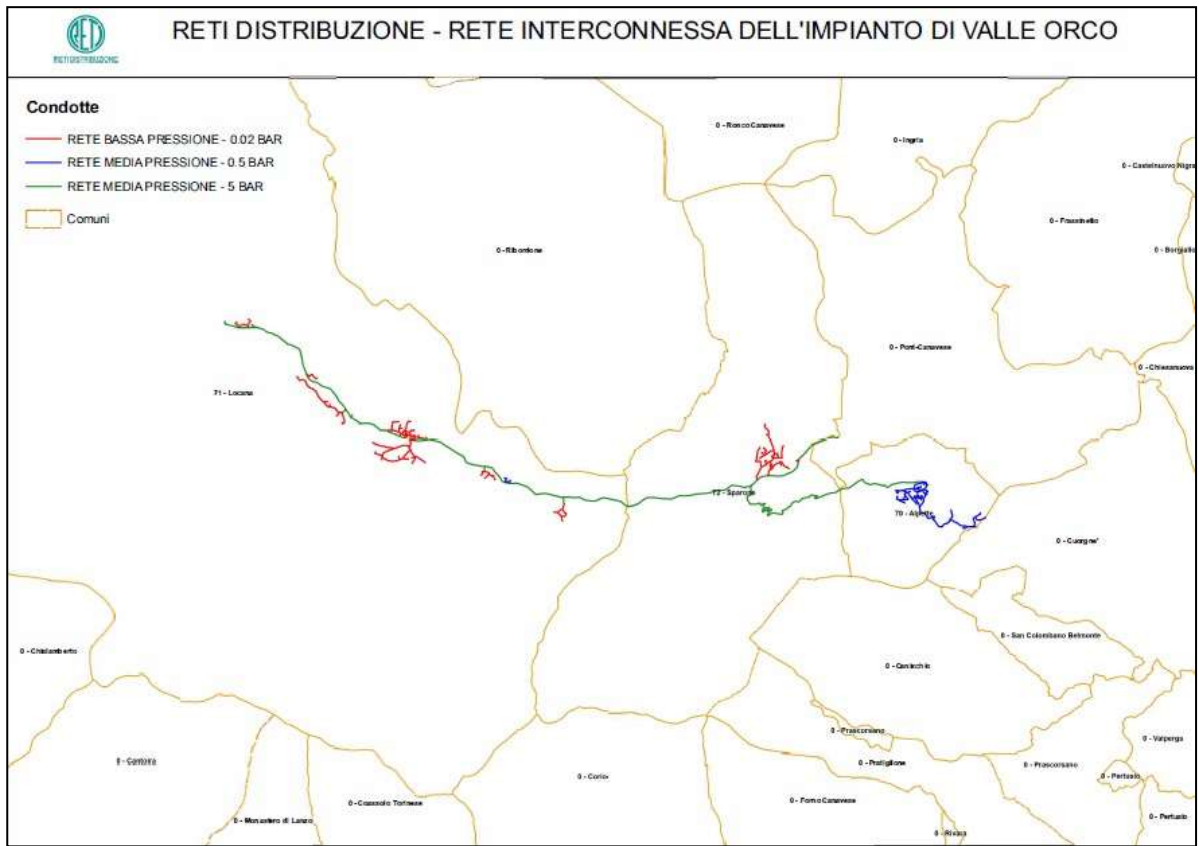
3) CARTOGRAFIA

La "cartografia" è la rappresentazione grafica informatizzata della rete gestita, collocata topograficamente su un supporto derivato da files della carta tecnica della Provincia di Torino.

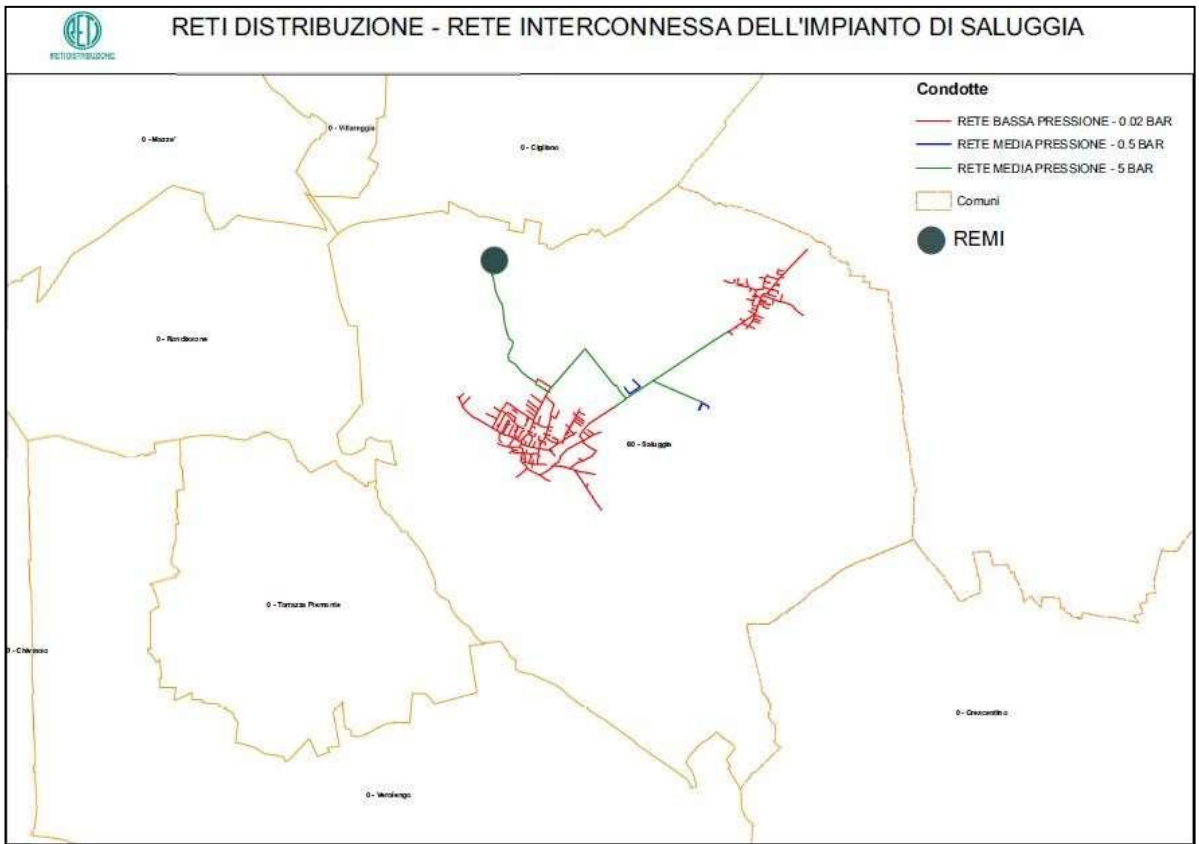
Sulla cartografia è riportata tutta la rete dalle cabine di prelievo al cliente finale suddivisa per pressione (media, bassa). Sono inoltre indicate le cabine di primo e secondo salto, i gruppi di riduzione, le valvole, le caratteristiche fisiche (diametri, materiali, ecc.) delle condotte, apparati vari e protezione catodica.



**Impianto della
Valle Orco**



**Impianto di
Saluggia**



La cartografia oltre a fornire la rappresentazione di quanto sopra indicato, ci permette di avere i dati per eseguire i calcoli di portata e pressione con la conseguente verifica delle sezioni dei tubi in funzione delle utenze in esercizio o in previsione.

I comuni serviti

Impianto di Ivrea - Ambito TONE comprendente 45 comuni nella Provincia di Torino serviti da una rete interconnessa con 6 impianti di prelievo e misura (Cabine di 1° Salto) alimentate dalla rete di trasporto SNAM.

- | | |
|-------------------------------|--------------------------------|
| 01. Albiano d'Ivrea | |
| 02. Azeglio | 23. Montalto Dora |
| 03. Bairo | 24. Palazzo C.se |
| 04. Baldissero C.se | 25. Parella |
| 05. Banchette | 26. Pavone C.se |
| 06. Bollengo | 27. Quagliuzzo |
| 07. Borgofranco d'Ivrea | 28. Quassolo |
| 08. Borgomasino | 29. Quincinetto |
| 09. Brosso | 30. Romano C.se Fraz. Poarello |
| 10. Burolo | 31. Salerano |
| 11. Caravino | 32. Samone |
| 12. Carema - Fraz. Airale | 33. San Martino C.se |
| 13. Cascinette d'Ivrea | 34. Settimo Rottaro |
| 14. Castellamonte S. Giovanni | 35. Settimo Vittone |
| 15. Chiaverano | 36. Strambinello |
| 16. Colletterto Giacosa | 37. Tavagnasco |
| 17. Cossano C.se | 38. Torre C.se |
| 18. Fiorano C.se | 39. Val di Chy |
| 19. Issiglio | 40. Vestignè |
| 20. Ivrea | 41. Vialfrè |
| 21. Lessolo | 42. Vidracco |
| 22. Lorzanzè | 43. Vistrorio |

Impianto Valli Orco e Soana – Ambito TO4NO – comprendente 3 comuni

01. Alpette
02. Locana
03. Sparone

porzione di impianto derivato da Italgas mediante gruppo di misura sito in Sparone con prelievo dalla rete di gestione Italgas;

Impianto di Saluggia – Impianto Vercelli - comprendente capoluogo e frazione di Sant'Antonino (1 "esercizio"), con rete alimentata da una cabina di prelievo e misura connessa alla rete di trasporto SNAM.

Le certificazioni.



Certificazione ISO 9001:2015

Reti Distribuzione dal 2006 è certificata nei suoi processi e servizi in conformità alla norma UNI EN ISO 9001, codice “IAF 26” (produzione e distribuzione di gas) tramite l’Istituto certificatore “RINA”.

Successivamente è stato aggiunto il codice “IAF 28” (imprese di costruzione, installatori di impianti e servizi) e attualmente Reti Distribuzione è qualificata secondo le Norme UNI EN ISO 9001:2015 con la seguente dicitura:

“PROGETTAZIONE, COSTRUZIONE, MANUTENZIONE, GESTIONE E CONTROLLO DI RETI PER LA DISTRIBUZIONE DEL GAS NATURALE”.

Certificazione ISO 14001:2015

Nel 2017 Reti Distribuzione ha ottenuto la certificazione ISO 14001:2015 risultando inoltre conforme al "REGOLAMENTO TECNICO ACCREDIA RT-09 APPLICABILE IN ITALIA" per i seguenti campi di attività: “PROGETTAZIONE, COSTRUZIONE, MANUTENZIONE, GESTIONE E CONTROLLO DI RETI PER LA DISTRIBUZIONE DEL GAS NATURALE”.

Certificazione ISO 45001:2018

Nel 2017 Reti Distribuzione ha ottenuto la certificazione BS OHSAS 18001:2007 adeguata nel 2020 alla ISO 45001:2018 per i seguenti campi di attività: “PROGETTAZIONE, COSTRUZIONE, MANUTENZIONE, GESTIONE E CONTROLLO DI RETI PER LA DISTRIBUZIONE DEL GAS NATURALE”.

Certificazione SOA

Nel 2009 Reti Distribuzione ha ottenuto l’attestazione CQOP (Costruttori Qualificati Opere Pubbliche) SOA (Società Organismo di Attestazione) nelle classi OG6 riguardanti acquedotti, gasdotti, oleodotti, opere di irrigazione ed evacuazione, e nel 2010 l’attestazione SOA nelle classi OS28 riguardanti impianti termici e di condizionamento.

Reti Distribuzione è quindi un Costruttore Qualificato per le Opere Pubbliche per le categorie OG6 (I), OG9 (I), OS28 (II).